

BPW



International Federation of Business and Professional Women

Ecuador

Federación de Mujeres de Negocios y Profesionales

**¿Quiénes
Somos?**

**Objetivos
B.P.W.**

Mujer

Generadora de vida





ECUADOR

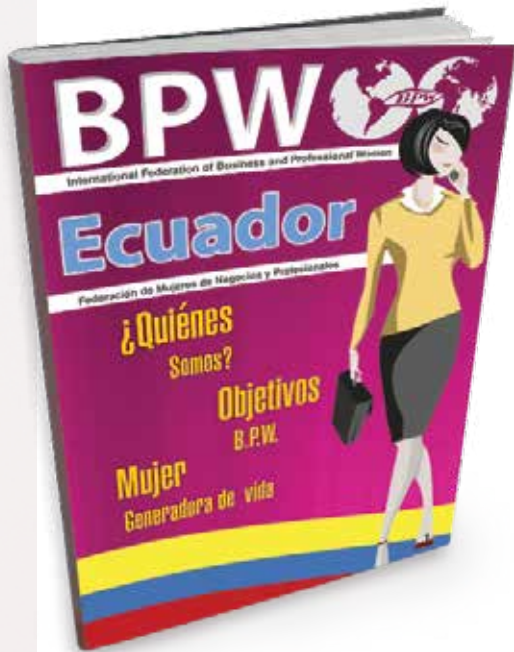


Ecuator, oficialmente República del Ecuador, es un país situado en la región noroccidental de América del Sur. Ecuador limita al norte con Colombia, al sur y al este con Perú, y al oeste con el Océano Pacífico. Tiene una extensión de 283 561 km². Su capital es Quito - Ecuador es surcado de norte a sur por una sección volcánica de la Cordillera de los Andes, con más de 80 volcanes, siendo el más alto el Chimborazo con 6310 msnm. Al oeste de los Andes se presentan el Golfo de Guayaquil y una llanura boscosa; y al este, la Amazonia. Es el país con la más alta concentración de ríos por kilómetro cuadrado en el mundo.





Contenido



EDICIÓN LIMITADA

Directora: Magdalena Ocaña

Editora: Ing. Pilar Medina

Director Creativo: Ing. David Villacrés

Agradecimiento especial a todas las socias que participaron con información para hacer posible el lanzamiento de BPW Magazine edición 2013

DISEÑO E IMPRESIÓN



(593) 099767699

Ecuador - Sudamérica

Ecuador	2
Presentación.....	5
Plegaria de la BPW Ecuador.....	6
¿Quiénes somos?.....	7
Objetivos BPW.....	8
Mensaje de la presidenta internacional	9
Directiva BPW Internacional.....	10
Río + 20: Hacia una Cultura Emprendedora Sustentable.....	12
Principios para el empoderamiento de las mujeres.....	16
Dina Pozo una pionera ejemplar	20
Una historia de gratos recuerdos.....	22
Avances de las Políticas de Género en el Ecuador.....	31
Ceremonias de las velas	32
Un personaje ¿de hierro o de satén?.....	34
La mujer generadora de vida y precursora de salud	36
El empoderamiento de la mujer con enfoque de género	40
Asociación de Quito.....	41
Asociación de Guayaquil	42
Asociación de Latacunga	43
Asociación de Ambato	45
Jóvenes BPW latinoamericanas.....	49
Una oportunidad de impulsar el espíritu emprendedor.....	50
Formulario de afiliación	52
El empoderamiento de las mujeres.....	54
Las mujeres en el desarrollo de un país	57
Reflexión.....	59

Presentación



Magdalena Ocaña
Presidenta BPW Ecuador

BPW es una organización no gubernamental que busca el fortalecimiento de los recursos humanos para acelerar el desarrollo económico, social y cultural en donde se desenvuelve la mujer como eje principal de nuestra sociedad, ante los impactos que la misma nos causa.

Largo es el camino que viene recorriendo esta organización, difícil encontrar todo lo que nos proponemos, pero cuando en ese trayecto asoman mujeres con espíritu emprendedor, con sensibilidad para dar solución a los problemas que a diario la vida nos ofrece, se hace posible dicho camino gracias a los avances tecnológicos que día a día llegan en forma tan acelerada causando impactos positivos para mejorar el estándar de vida de cada ser humano.

En ningún momento la mujer puede ni debe quedarse al margen de los logros que recibimos como

impacto de las influencias que llegan de culturas que se han adelantado en captar mejores corrientes específicas en niveles de desarrollo científico, comercial, económico, empresarial, profesional etc.

Somos las mujeres las emprendedoras, las que luchamos por alcanzar mejores metas, mejores derroteros para llegar a tiempo sin dejarnos vencer de los obstáculos al paso, debemos tener un horizonte amplio para mirar con exactitud a donde queremos llegar, que haya congruencia entre lo que pienso, lo que digo y lo que hago, que se demuestre la actitud empresarial y profesional de la mujer, llevando aquellas mujeres que necesitan hacia la capacitación, el emprendimiento para no ser el ente que interrumpe la armonía del buen vivir sino más bien la fuerza, la vitalidad, en el trabajo, en la empresa y donde seamos capaces de luchar por conseguir mejores días para un desarrollo generalizado.

Debemos comunicarnos, socializar lo que queremos, lo que deseamos alcanzar, debemos hacer nuestras sus inquietudes a fin de conseguir lo que nos proponemos, y perseguimos, un liderazgo que en equidad de género tengan los mismos derechos y las mismas obligaciones, que el trabajo sea compartido en todas las instancias y a la vez remunerado con igualdad de oportunidades.

El presente ejemplar es el mensaje de las mujeres de negocios y profesionales de mi País para llegar hacia la comunidad ecuatoriana, latino - americana y mundial ya que formamos parte de la Federación Internacional de Mujeres de Negocios y Profesionales B.P.W.

Plegaria de la

FEDERACIÓN INTERNACIONAL DE MUJERES DE NEGOCIOS Y PROFESIONALES



Líbranos, Señor, de toda mezquindad, ayúdanos a ser magnánimas, en pensamiento, palabra y acción.

Que no busquemos defectos en otros y que dejemos de ser egoístas.

Ayúdanos a desechar toda pretensión y a enfrentarnos cara a cara, sin ser auto compasivas y sin tener prejuicios.

A no juzgar apresuradamente y a ser siempre generosas.

Deja que nos demos tiempo para todo: has que seamos tranquilas, serenas y amables. Enséñanos a poner en práctica nuestras mejores iniciativas, honestamente y sin temor.

Ayúdanos a darnos cuenta de que son las pequeñas diferencias las que provocan desacuerdos; Que en las grandes cosas de la vida estamos unidas.

Y esforcémonos para alcanzar y conocer el gran corazón humano común a todas; y Señor, has que no nos olvidemos de ser bondadosas.

Amén.

¿Quiénes Somos ?



La Federación Internacional de Mujeres Empresarias y Profesionales (BPW Internacional), realizó su primera Asamblea General convocada por la Doctora Lena Madésin Phillips en 1930 en Ginebra, Suiza. Facilita la comprensión intercultural, el trabajo en red a través de las fronteras, programas de liderazgo y está firmemente establecida como experta en género para las autoridades líderes en las Naciones Unidas y de los negocios.

Se ha convertido en una de las redes de mayor influencia internacional, con filiales en 98 países en 5 continentes. BPW tiene condición consultiva con el Consejo Económico y Social de Naciones Unidas (ECOSOC) desde 1947 y participa en el Consejo Europeo.

Sus miembros incluyen mujeres líderes, empresarias, ejecutivas, profesionales y jóvenes de carrera. Hoy la BPW continúa teniendo representación en las oficinas principales de la ONU en Nueva York, Viena, Ginebra, sectores regionales como ONU (UNECA, UNECE, UNESCAP, UNESCWA, UNECLAC); UNESCO, UNICEF, ILO, OMS, UNCTAD, UNIDO, FAO, UNDPI, en el Consejo de "Europa", en el European Women's Lobby y continúa trabajando junto a la UNIFEM.



OBJETIVOS

La BPW se preocupa por alcanzar un mejor nivel de vida para la mujer mediante la capacitación, la integración, el desarrollo intelectual, el respeto a la formación actualizada con los conocimientos y destrezas que el talento humano exige al momento para alcanzar un liderazgo eficiente capaz de poder servir a la comunidad con eficacia, honestidad y transparencia.

De acuerdo con la BPW Internacional, los objetivos son:

- 1.-** Organizar a las mujeres empresarias y profesionales de todas partes del mundo, para que puedan utilizar sus habilidades y fortalecer el logro de sus objetivos en línea, con perspectivas de género y los derechos humanos fundamentales.
- 2.-** Trabajar para:
 - a)** Alcanzar la igualdad de oportunidades y la situación de las mujeres en la vida política, económica, cultural y social en todos los países.
 - b)** Eliminación de la discriminación .
 - c)** Adquirir formación profesional y empresarial.
 - d)** Utilizar sus capacidades, destrezas, y habilidades en beneficio de sí mismas y de los demás.
 - e)** Estimular y animar a las mujeres en la comprensión y aceptación de sus responsabilidades con la comunidad a nivel local, nacional e internacional.
 - f)** Promover en todo el mundo la amistad, la cooperación y el entendimiento entre las mujeres empresarias y profesionales.
 - g)** Para llevar a cabo proyectos sin fines de lucro, que cumplan con los objetivos anteriores y ayudar a las mujeres a ser económicamente independientes.
- 3.-** Recoger y presentar las opiniones de Mujeres Empresarias y Profesionales de las organizaciones mundiales.
- 4.-** Crear un ambiente de crecimiento en el trabajo, educación, salud, para el desarrollo de la mujer.



Freda Miriklis
Presidenta internacional B.P.W.

MENSAJE DE LA Presidenta Internacional



Me siento honrada de dirigir esta comunidad vibrante de mujeres de negocios y profesionales fuertes, líderes de más de 98 países abarcando cinco continentes.

Ahora es el momento

Estimadas socias y amigas, me siento honrada de dirigir esta comunidad vibrante de mujeres de negocios y profesionales fuertes, líderes de más de 98 países abarcando unos cinco continentes.

La BPW Internacional inspira a los negocios, empodera comunidades y crea oportunidades alrededor del mundo. Somos Mujeres empoderadas Liderando los Negocios y ustedes son la fuerza motriz tras todos los pilares de sustentabilidad, ya sean sociales, económicos o ambientales. A través de todos los países a los que he viajado, veo su increíble trabajo y cómo cada una de ustedes está creando cambios duraderos en sus lugares de trabajo, de mercado y en sus comunidades y por esto, les agradezco sinceramente.

Con nuestras nuevas alianzas entre la Organización Internacional de Empleadores, el Pacto Mundial de las Nacionales Unidas y el Banco Mundial, la BPW Internacional está llevando la voz de las mujeres a los negocios y estamos influyendo en los cambios futuros en las políticas, planes y prioridades como Expertas en Género.

Ochenta años atrás, estas ideas eran solo sueños de nuestra fundadora. Hoy en día existe una creciente conciencia y reconocimiento que los cambios en el pensamiento deben convertirse en una realidad. Estamos dando forma al nuevo paradigma emergente de la consecución de resultados a través de la acción.

Me uní a esta institución como una Joven BPW y me inspiré de todas en ella. Como niña, que creció en la Hermosa ciudad de Melbourne, Australia tuve sueños de hacer la diferencia en el mundo.

Estos sueños fueron alimentados en un hogar en que el don de la libertad y oportunidad, fueron apreciados y nunca se dieron por sentados. Siempre estaré agradecida a mis padres por cimentar en mí valores que han permanecido como elementos centrales en mi vida personal y profesional y por inculcarme la creencia de que podía hacer que las cosas sucedan.

Sé que nuestras pioneras como la Dra. Claire Fulcher, la Profesora Beryl Nasher y la fundadora, Dra. Lena Madesin Phillips, estarían encantadas de saber que hemos recorrido los caminos rigurosos de la Igualdad y que nuestras experiencias han fortalecido nuestra determinación, que nos ha acercado en el transcurrir de los años. Fue nuestra fundadora, la Dra. Lena Madesin Phillips, quien dijo una vez: "Si nuestro objetivo es correcto, si tenemos fe, visión y coraje, el logro tiene que venir."

El progreso es posible. Es necesario acelerarlo. Necesitamos el motor económico que las mujeres pueden aportar en cada uno de nuestros países y me comprometo a que su Federación Internacional de Mujeres de Negocios y Profesionales seguirá trabajando con ustedes como socia a medida que progresamos juntas.

DIRECTIVA BPW Internacional



CONSEJO EJECUTIVO

Freda Miriklis (Australia)

Presidenta

E-Mail: presidents.office @ bpw-international.org

Huguette Aurore Sena Dossa (Benin)

Primera Vicepresidenta

E-Mail: huguette.akplogan @ bpw-international.org

Jill Worobec (Canadá)

Segunda Vicepresidenta

E-Mail: jill.worobec @ bpw-international.org

Dr. Yasmin Darwich (México)

Secretaria Ejecutiva

E-Mail: yasmin.darwich @ bpw-international.org

Sandra D'Souza

Directora de Finanzas

sandra.dsouza @ bpw-international.org

Anastasia Victoria Safarian (EE.UU.)

Joven Representante BPW

E-Mail: anastasia.safarian @ bpw-international.org

Elizabeth Benham (EE.UU.)

E-Mail: liz.benham @ bpw-international.org

Adenike Adeyanju-Osadolor (Nigeria)

Coordinadora Regional - África

E-Mail: adenike.osadolor @ bpw-international.org

Susan Jones (Australia)

Coordinadora Regional - Asia Pacífico

E-Mail: susan.jones @ bpw-international.org

Sabine Schmelzer

Coordinador Regional - Europa

Suiza E-Mail: sabine.schmelzer @ bpw-international.org

Graciela de Oto

Coordinador Regional - América Latina

Argentina graciela.deoto @ bpw-international.org

Soledad Vinelli

Vice coordinadora Regional (Ecuador, Chile y México)

Sole.vinelli@gmail.com

Bessie Hironimus (EE.UU.)

Coordinador Regional - América del Norte

E-Mail: bessie.hironimus @ bpw-international.org

COMITÉS PERMANENTES DE PRESIDENTAS

Pinella Bombaci (Italia)

Arte y Cultura

Nancy Astone (Italia)

Agricultura

Juliana Garibay Sparacio (EE.UU.)

Negocio, Comercio y Tecnología

Sara Martins (Brasil)

Desarrollo, Formación y Empleo

Kiran Asad Javed (Pakistán)

Medio Ambiente y Desarrollo Sostenible

Sandra D'Souza (Australia)

Financiación

Luisa Monini (Italia)

Salud

Enrichetta Bellini Fornera (Italia)

Legislación

Jill Worobec (Canadá)

Giuseppina Seidita (Italia)

Proyectos

Mildred Espinoza (EE.UU.)

Relaciones Públicas

Huguette Akplogan Dossa (Benin)

Estado de las Naciones Unidas de la Mujer

Anastasia Safarian (EE.UU.)

Joven BPW



PRESIDENTAS DE GRUPO DE TRABAJO

Antonieta Ruegg (Suiza)

Liderazgo y Aprendizaje Permanente

Marianne Plattner (Suiza)

Mentoring

Nellina Maria Basile (Italia)

Hermanamiento

Elisa Campos (Brasil)

Paz y Entendimiento Intercultural

Catalina Bosshart (Suiza)

Archivo

Sylvia Perry (Reino Unido)

Historia

Bettina Schleicher (Alemania)

Día de la Igualdad Salarial

Lisa Lin (Taiwán)

Filántrópicas y recaudación de fondos Equipos de Trabajo

CIRUGÍA PLÁSTICA

Dr. Fabían Durán

CITAS

(593)-3-2822296
0999731052

DIRECCIÓN

AV. Cevallos 09 - 38 y Maldonado



Río + 20: Hacia una Cultura Emprendedora Sustentable



Las micro empresarias no sólo mejoran la productividad nacional y la generación de empleo, sino que también ayudan al desarrollo de la independencia económica y al aumento de las capacidades sociales y personales

La Conferencia sobre Desarrollo Sostenible llevada a cabo en Río de Janeiro del 20 al 22 de Junio pretendió dar impulso a dos temas que han formado parte de la agenda internacional: El Cuidado del Medio Ambiente & la Equidad de Género.

Acciones encabezadas por organismos tales como ONU Mujeres, Pacto Global, Banco Mundial y diversas agencias de las Naciones Unidas han intentado a través de sus respectivas campañas achicar las brechas de género intensificando sus esfuerzos para conducir a las mujeres hacia un crecimiento en todos los niveles de la vida económica, entendiendo que la igualdad se traduce en negocios.

Las micro empresarias no sólo mejoran la productividad nacional y la generación de empleo, sino que también ayudan al desarrollo de la independencia económica y al aumento de las capacidades sociales y personales de quienes se animan a llevar adelante su propia empresa.

Una mayor participación de las mujeres en la fuerza laboral es un prerrequisito para mejorar la situación de las mujeres que quieren emprender y en consecuencia, su posición en la sociedad. Sin



Dra. Graciela de Oto
Coordinadora Regional América Latina BPW

embargo, el llamado empoderamiento de las microempresarias y emprendedoras es un gran reto a alcanzar en lo que respecta a la disminución de barreras de acceso al crédito, al derecho a la propiedad y a la celebración de contratos.

Respecto al desarrollo sustentable, los conceptos ecológicos se agruparon bajo el paraguas de la llamada "economía verde" basada en la reducción del uso de combustibles fósiles, la disminución de la contaminación, el reciclaje de materiales y la adopción de fuentes renovables de energía.

Y es esta nueva economía verde la que une ambos conceptos bajo el ala de los llamados

“empleos verdes” dedicados a restaurar, proteger y conservar el medio ambiente natural.

Los empleos verdes, constituyen una oportunidad para una distribución más equitativa de los ingresos entre el capital y el trabajo.

Representan la posibilidad de llevar a los hombres y en particular a las mujeres en situaciones de subempleo o desempleo hacia opciones laborales sostenibles que puedan brindarles las habilidades y el apoyo que necesitan para crecer económicamente.

Si bien muchos de los empleos considerados como verdes son trabajos que las mujeres tradicionalmente no han ejercido, permiten por sus características particulares reducir la brecha salarial y actuar de trampolín mejorando sus habilidades para construir caminos de carrera y lograr la autosuficiencia económica.

Las compañías verdes necesitan a las mujeres que pueden diseñar, construir, adaptar y dirigir microempresas que restauren y cuiden del medio ambiente pero también se necesitan programas y políticas que superen las barreras históricas existentes en los trabajos considerados no tradicionales.

La aparición de una nueva economía verde ofrece una oportunidad sin precedentes para las mujeres a ingresar en una industria innovadora y en crecimiento y lograr una mayor seguridad económica para sí y para sus hijos, ofreciendo flexibilidad laboral, disponibilidad sin límites de edad, permitiendo especializaciones expeditivas, y la posibilidad de ganar un salario más equitativo.



Coordinadora Regional Graciela de Otto quien fue galardonada, como EMBAJADORA DE LA PAZ en su misión diplomática, área sudamericana, en el Parlamento Internacional de los Estados para Seguridad y Paz.



Dra. Graciela de Otto galardonada como EMBAJADORA DE LA PAZ en su misión diplomática, área sudamericana, en el Parlamento Internacional de los Estados para Seguridad y Paz

EMBAJADORA DE LA PAZ

Convenios Internacionales

La B.P.W. Internacional es una organización ponderosa y dinámica de importancia mundial. La opinión pública y la legislación en muchos países han sido influenciadas por su trabajo. Ha ampliado sus horizontes y capacidades, ha incrementado nuestros derechos y oportunidades y ha expandido nuestros servicios entre nosotras y la comunidad.

Hoy goza de Convenios Internacionales:

- Estatus Consultivo General, con el Consejo Económico y Social de la Organización de Naciones Unidas.
- Estatus Consultivo con la UNESCO, Organización de las Naciones Unidas para la Educación la Ciencia y la Cultura.
- Comité del Fondo de las Naciones Unidas para la Infancia UNICEF.
- Organización Internacional del Trabajo.
- Organización de las Naciones Unidas para el Desarrollo Industrial.
- Organización Mundial de la Salud.
- Comisión Mundial de Derechos Humanos.
- La Comisión Jurídica y Social de la Mujer.
- La Organización para la alimentación y la Agricultura FAO
- Consejo de Europa. European Women s Lobby
- UNCTAD
- ILO
- OMS
- UNDPI
- UNIFEM
- La Organización Internacional de Empleadores OIE.
- Agencias Especializadas, en cada uno de los países que hacemos presencia.



DIRECTIVA Internacional



Freda Miriklis
PRESIDENTA



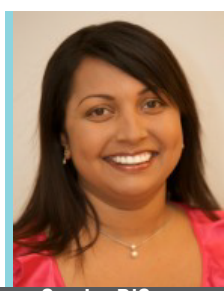
Huguette SenA
VICEPRESIDENTA 1



Jill Worobec
VICEPRESIDENTA 2



Dra. Yasmin Darwich
SECRETARIA EJECUTIVA



Sandra D'Souza
DIRECTORA DE FINANZAS



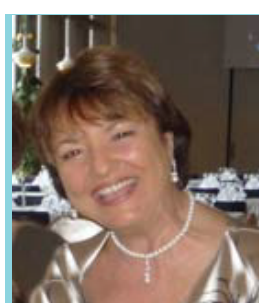
Anastasia Safarian
JOVEN BPW



Elizabeth Benham



Adenike Osadolor
COORDINADORA ÁFRICA



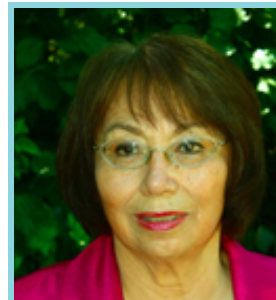
Susana Jones
COORDINADORA PACIFICO



Sabine Schmelzer
COORDINADOR EUROPA




Graciela de Oto
COORDINADOR A, LATINA



Bessie Hironimus
COORDINADOR A. NORTE

Principios para el empoderamiento de las Mujeres

- 
- 1.- Promover la igualdad de género desde la dirección al más alto nivel.
 - 2.- Tratar a todos los hombres y mujeres en forma equitativa en el trabajo, respetar y defender los derechos humanos y la no discriminación.
 - 3.- Velar por la salud, la seguridad y el bienestar de todos los trabajadores y trabajadoras.
 - 4.- Promover la educación, la formación y el desarrollo profesional de las mujeres.
 - 5.- Llevar a cabo prácticas de desarrollo empresarial, cadena de suministro y marketing a favor del empoderamiento de las mujeres.
 - 6.- Promover la igualdad mediante iniciativas comunitarias y cabildeo.
 - 7.- Evaluar y difundir los progresos realizados a favor de la igualdad de género.

**PACTO MUNDIAL DE
LAS NACIONES UNIDAS**



MARY CARMEN
Unico y Exclusivo

HOTEL TEMATICO

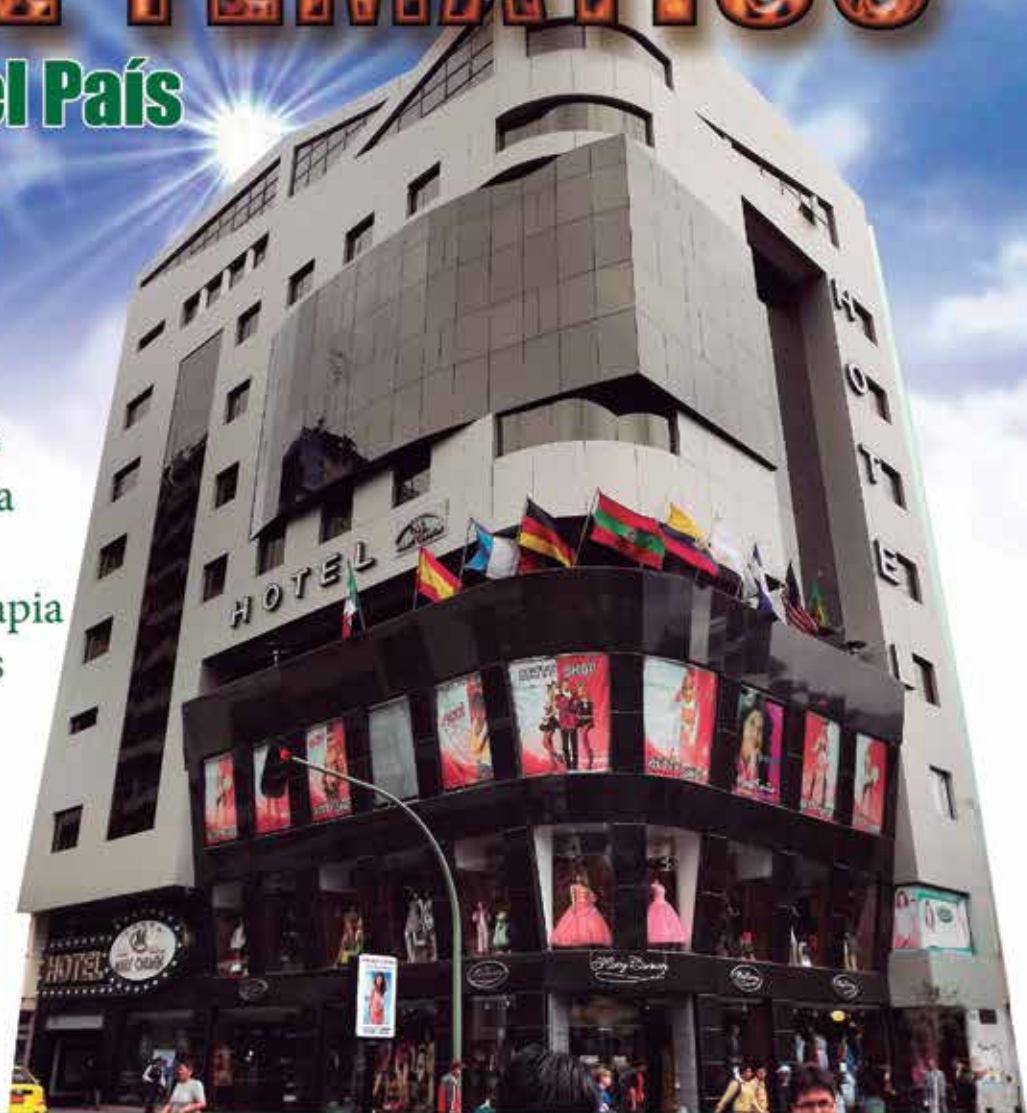
del Centro del País

Servicios:

- *Salón de Recepciones
- *Restaurant y Cafetería
- *Spa y Peluquería
- *Gimnasio/Rumbaterapia
- *Salas de Conferencias

Suites:

- Presidencial
- Temáticas
- Climatizadas
- Tipológicas



Av. Cevallos y Martínez (esq.) / Reservas: 032420912 * 0998045743

www.hotelboutiquemc.com



**Grupo de trabajo
BPW Ecuador**

Presencia de la Federación Ecuatoriana de Mujeres de Negocios Y PROFESIONALES

BPW ECUADOR



La BPW - ECUADOR es una organización, que reconoce la diversidad, promueve el ejercicio pleno de la ciudadanía de las mujeres y su acceso al poder para construir una sociedad con equidad de género.

La Federación Ecuatoriana de Mujeres de Negocios y Profesionales se encuentra afiliada a la Federación Internacional de Mujeres de Negocios y Profesionales, BPW - INTERNACIONAL desde el mes de Agosto de 1974, fecha en la cual fue aprobada en el Congreso Internacional que se llevó a efecto en la República de Argentina.

La BPW - ECUADOR es una organización, que reconoce la diversidad, promueve el ejercicio pleno de la ciudadanía de las mujeres y su acceso al poder para construir una sociedad con equidad de género. Es una instancia pluralista que busca permanentemente el consenso dentro de la organización y entre las demás organizaciones u ONG-s del país o en el ámbito internacional.

La máxima instancia organizativa de la Federación es la Asamblea Nacional, que delega a la directiva Nacional y Asociaciones el cumplimiento de sus objetivos.

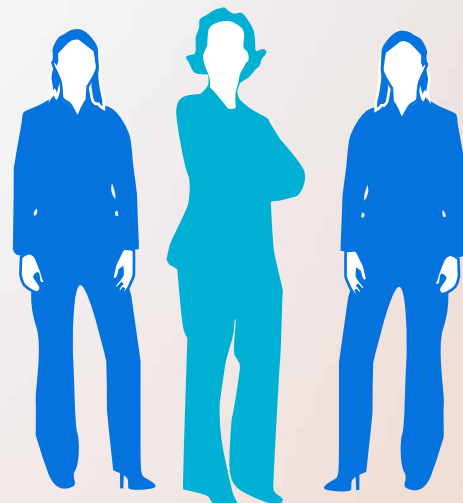
Tiene capacidad de gestión y convocatoria, la directiva está integrada por miembros de las Asociaciones, es decir es colectiva, aglutina recursos humanos especializados

con capacidades de responder a las exigencias de nuestras comunidades y de la Sociedad Civil.

La BPW - Ecuador, tiene estatutos aprobados por el Ministerio de Bienestar Social, y tiene aprobada sus reformas por el Consejo Nacional de la Mujer (CONAMU) entidad adscrita a la Presidencia de la República- y cuenta además con asociaciones que apoyan con entusiasmo y compromiso las actividades en cada uno de sus asociaciones en beneficio de la mujer y el país.

Nuestra Organización se ha constituido en un referente muy importante, por cuanto, ha sido participe di-

recta en la presentación y apoyo a propuestas normativas en beneficio del desarrollo de la mujer que han sido discutidas en instancias parlamentarias. Constituyéndose en la voz de las mujeres, tanto en el ámbito nacional e internacional, como generadora de ideas para el impulso de las actividades que promueven el desarrollo de la mujer en el orden de los negocios y de su profesión.



DIRECTIVA

BPW ECUADOR

Presidenta
Primera Vicep.
Segunda Vicep.
Secretaria General
Secretaria de Actas
Tesorerera
Protesorerera

Magdalena Ocaña
Dolores Otañez
Laura Acuña
Cecilia Villavicencio
Ximena Fierro
Enma Garces
Inés Villacrés

Dina Pozo, una pionera ejemplar

20



Dina Pozo
Socia fundadora BPW ECUADOR (1967)

¿Como se inició la BPW Ecuador ?

Dina Pozo con la sinceridad y entusiasmo que le caracteriza comenta:

Era el año 1967, en que tuve la oportunidad de conocer a Perla Arias, una maestra argentina en la ciudad de Quito, en un café dialogamos, me comenta que es Vicepresidenta de la Federación Mundial de Mujeres de Negocios y Profesionales; visita el Ecuador por quinta vez y aún no es posible organizar un club de mujeres.

Ante la inquietud y conocedora de que la mujer ambateña es emprendedora, dinámica, entusiasta, me atreví a invitarle a nuestro terruño, ofreciéndole que en dos días aglutinaré a un grupo de mujeres con quienes podemos trabajar en defensa de la mujer.

¿Se puede organizar un club en Ambato, con mujeres notables, empresarias, amas de casa y profesionales?

Con mucho énfasis manifestó que eso era lo que quería y que este club sería la semilla para que vaya germinando y avance hasta que tengamos una federación en el Ecuador. Es así que con mi coordinación se forma el primer club en Ambato, presidida por la maestra Camela Moya, Directora de la Escuela "Eugenia Mera".

Viajamos al Congreso Nacional de San Salvador en la república del mismo nombre, organizado por Estados Unidos, tuvimos la oportunidad de conocer a mujeres de varios países como Argentina, Bolivia, Uruguay y otros.

¿Cuándo fue presidenta de la BPW cuales fueron sus principales logros?

Mi afán principal fue organizar y mantener al grupo, visitar y captar ideas de Monseñor Leonidas Proaño en una convivencia de cuatro días, como católica siempre he buscado el bien para el prójimo hubiese sido monja, pero la suerte me llevó a ser la primera Trabajadora Social de mi provincia. Se forma un club en la ciudad de Quito con la presidencia de Alba Luz Mora, luego mi preocupación ha sido seguir incrementando clubs en diferentes ciudades de mi patria, internacionalmente he tratado de incentivar a las compañeras para asistir a congresos a fin de que nos conozcan y captar conocimientos de nuevas culturas que servirán para lograr cambios en la nuestra.

¿El perfil de la mujer de ese entonces, cuanto ha cambiado a la fecha?

Mucho se ha preocupado en cambiar la mujer a favor de si misma, especialmente en el campo educativo, así se abren nuevos horizontes para la familia. La mujer como madre era maltratada, física, moral y psicológicamente por su pareja, he podido constatar con mi profesión, aún tenemos mucho por hacer, el cambio no solamente es de la mujer, pues lo es del hombre también y por ende la sociedad en conjunto.

¿Está conforme con la modernidad y el actual rol de la mujer?

Por cincuenta años tuve la oportunidad de trabajar en el ministerio de Protección Social, adentrándome especialmente en investigación y programación en defensa de los menores, en parte he conseguido lo que me proponía, pero también, he tenido momentos de dolor al no estar a mi alcance todo cuanto quisiera. La mujer fue creada para vivir en un ambiente de comprensión demostrando su espíritu maternal, luchando por mantener la defensa a la vida pero ha habido momentos en que esos propósitos se han distorsionado.

¿Qué recomienda a las jóvenes empresarias y profesionales actuales?

Que sean justas, que mantengan el liderazgo, que la verticalidad en todo sentido lo hagan prevalecer, que sus aspiraciones e ideales bien encaminados con fe, esperanza y amor “educador brasileño Pablo Frey” comprensión y esfuerzo puedan aplicar con aquella frase sobre la palanca “dadme un punto de apoyo y yo moveré al mundo” que asuman papeles y funciones en su grupo que es el segundo hogar espiritual para sacar adelante al mismo.

¿Cuál es el aporte de la BPW desde su fundación a la fecha a Ecuador?

La BPW ha abierto horizontes muy amplios no solo a nuestra provincia sino a nuestro país, ha dado la oportunidad de compartir, de asistir de participar directamente en congresos nacionales e internacionales en diferentes países somos parte activa de la Organización de Naciones Unidas ONU. Mi ideal es hacer del mundo una sola familia. “ Dolores Sopeña” la BPW ha trabajado con responsabilidad y si todas arrimamos el hombro el mundo cambiaría. Cada socia que ha tomado en serio su función ha dado testimonio en su grupo familiar y en la sociedad.

Vale recordar a Sor Mercedes Piedra, una religiosa trabajadora social del San Vicente de Paúl, que sin escatimar esfuerzo alguno tomaba su vehículo y ponía a la disposición nuestra para trabajar a favor de las mujeres que necesitan nuestra colaboración. Incrementamos hogares de Protección Social. La casa de Observación de Menores. El orfanato “ Santa Marianita” etc.



Una Historia

Gratos recuerdos

En la ciudad de Ambato, en el año 1967 se formó la primera ASOCIACIÓN DE MUJERES EMPRESARIAS Y PROFESIONALES DE ECUADOR, dirigida por la Sra. Lic. Dina Pozo de Cobo.

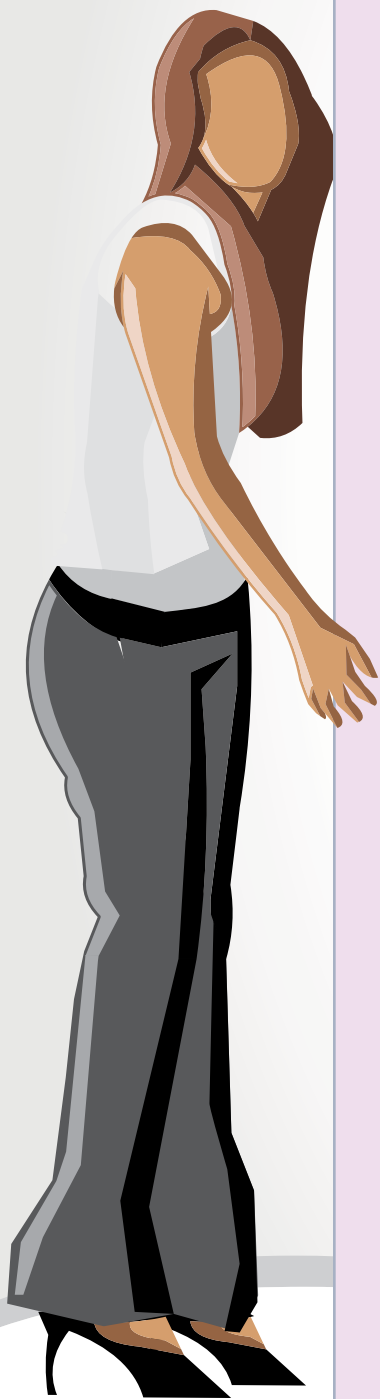
En la ciudad de Quito se formó la segunda Asociación, sigue creciendo la organización y en los años siguientes surgen las Asociaciones de Riobamba y Guayaquil que junto a las anteriores es aprobada la FEDERACIÓN ECUATORIANA DE MUJERES DE NEGOCIOS Y PROFESIONALES – FEMNYP, en el congreso internacional efectuado en Argentina en el año 1974, con el apoyo decidido de la Srta. Zaida Arias, convirtiéndose en un momento histórico para el Ecuador, luego se crean otras Asociaciones en Jipijapa, Babahoyo, Loja e Ibarra.

En la presidencia de la Federación a cargo de Alba Luz Mora en 1974 asisten al XIII Congreso Mundial de Mujeres de Negocios y Profesionales las socias, Dina Pozo, Blanca Salazar y Alba Luz Mora en Buenos Aires.

La dirección de la B.P.W Ambato a cargo de la Lic. Grecia Márquez de Gordillo con su dinamismo dio realce a la institución, gracias a sus gestiones en la ciudad de Guayaquil, con la presencia de delegaciones de Quito, Ambato, Riobamba y la asociación anfitriona, convocando a distinguidas damas que se preocupan por hacer gestiones y emprendimientos sociales, con entusiasmo realizó la celebración de fiesta de las candelas a nivel nacional con dignidades políticas, autoridades civiles, militares y eclesiásticas nacionales, había que mencionar el tema y se tornaban los rostros a sonrisas recordando esos momentos de confraternidad absoluta. Muchas organizaciones tradicionales nos conocieron, se rompieron esos cerrados círculos sociales de entonces, y nos abrieron una vitrina de posibilidades participativas en todo el país, gracias a la promoción mediática de nuestros objetivos.

El Encuentro Sudamericano de FEMNYP en Chile, México, Argentina, Cuyabá en Brasil, donde asistieron numerosas delegaciones de ecuatorianas y tomaron protagonismo en varias comisiones, así también hubieron momentos de fraternidad con mujeres del mundo.

Las diferentes Mujeres Líderes en todo sentido como la Dra. María Elena de López de Jipijapa, la Arquitecta Yolanda Viteri de Loo de Guayaquil, La abogada María Elena Jiménez de Guayaquil, la Msc. Diana Barragán junto a un excelente grupo de colaboradoras en sus administraciones han dado las oportunidades a que asistiéramos a diferentes congresos internacionales a nivel latinoamericanos y mundiales.



Historia BPW Ecuador



FOTOS



Primera presidenta de la BPW Ecuador, Sra. Dina Pozo de Cobo .
Quito 1976.



Sra. Trinidad Bustamante de Bustamante Vicepresidenta de la Federación de ese entonces, en un acto efectuado en el Municipio de Jipijapa, entregando un reconocimiento a la primera Presidenta de la Asociación de Jipijapa, Sra. Daysi Salazar Sion.



Participación de la BPW Ecuador en el Primer Congreso Regional Latinoamericano, celebrado en la ciudad de Panamá.

BPW



Participación de la BPW Ecuador, en la Junta Directiva de la BPW Internacional, en la cual participa con un stand de artesanías ecuatorianas. Consta en la foto la Presidenta Internacional Sra. Silvia Perry y la Presidenta de México.





Ec. Teresa Minuche de Mera, Presidenta de la Asociación de Mujeres de Negocios y Profesionales de Quito



Acto de apertura de la jornada académica, celebrando los 25 años de fundación de la BPW Ecuador. Ambato 1999.



Asociación de Jipijapa



Entrega de presentes a la Presidenta de la BPW Internacional, en el congreso de la ciudad de Cuiabá - Brasil, consta en la foto: Magdalena Ocaña Presidenta de la BPW Ambato y Maruja Guevara de Suárez presidenta de la BPW Guayaquil año 2006.

PRESIDENTAS BPW ECUADOR

- Lic. Dina Pozo
- Dra. Maruja Guevara de Suarez
- Dra. Inés Salvador Guillén
- Dra. Mariana Guzmán
- Dra. Maria Elena López
- Arq. Yolanda Viteri de Loor
- Lic. Grecia Marquez de Gordillo
- Dra Rosa Elena Jiménez
- Dra Diana Barragán
- Prof. Magdalena Ocaña



Cumbre de presidentas de América latina



Cumbre de presidentas BPW América Latina y países de habla hispana del Caribe
21 al 22 de noviembre de 2009 - Quito/Ecuador



Participación BPW Ecuador, en los encuentros de presidentas de la Regional.

Congresos

26



Reunión de la BPW Ecuador ciudad de Ambato año 1999.



Emprendiendo proyectos de negocios.



Trabajando con temas por la No Violencia de la Mujer. Cuyabá - Brasil



Seminario de la familia Latinoamericana, BPW Chile - Abril 1994 Santiago de Chile



Primer encuentro Nacional de Mujeres Microempresarias - Quito 1997



Reunión de trabajo a nivel nacional en la Casa de la Cultura Ecuatoriana ciudad de Ambato.



María Elena Torres Presidenta BPW Chile, junto a la delegación de BPW Ecuador, en el congreso.



Igualdad interculturalidad



Integración con mujeres de diferentes nacionalidades del Ecuador



Luchando por alcanzar la equidad de género



Conociendo las diferentes culturas del Ecuador



Aporte de la G I Z al Comité Provincial de Mujeres de Tungurahua



Convenios



Convenios con Organizaciones Educativas y participación ciudadana



Participación con los Gobiernos Provinciales Ecuador



Embajador de Israel junto a la presidenta de BPW Ecuador - Análisis de género en la cultura ecuatoriana 2013



Asamblea BPW Ecuador 2012



Presidenta actual de la BPW Ecuador

DIRECTIVA BPW ECUADOR

Presidenta	Magdalena Ocaña
Primera Vicep.	Dolores Otañez
Segunda Vicep.	Laura Acuña
Secretaria General	Cecilia Villavicencio
Secretaria de Actas	Ximena Fierro
Tesorera	Enma Garcés
Protesorera	Inés Villacrés

DIRECTIVA QUITO

Presidenta	Rosa Moncayo
Vicepresidenta	Fanny Rojas
Segunda Vicep.	Ximena Fierro
Secretaria	Katherine Paredes
Tesorera	Inés Villacrés

DIRECTIVA LATACUNGA

Presidenta	Nelly Albán
Vicepresidenta	Gloria Velázquez
Secretaria	Lucía Mondragón
Tesorera	Mercedes Fabara

DIRECTIVA AMBATO

Presidenta	Martha Pilataxi
Vicepresidenta	Yolanda Varela
Secretaria	Cecilia Villavicencio
Tesorera	Magdalena Abril
Protesorera	Carmen Guerrón



Presencia de la BPW Ecuador en la reunión de la Organización de Estados Americanos OEA



Dina Pozo fundadora de la BPW Ecuador, en el Congreso de Mujeres Emprendedoras



BPW Ecuador presente en la Feria de Tijuana México



Rostros de mujeres emprendedoras y de negocios

Avances de las política de género en el Ecuador



Ec. Dolores Otañez
Vice Presidenta

En el Ecuador, el desarrollo de la mujer, objetivo principal de las Entidades y Organizaciones de mujeres, vinculadas con lo social, lo político, lo económico y lo jurídico, a pesar de los avances positivos en favor de las mujeres en la educación, legislación, la conquista de mayores espacios de trabajo y la participación en el mercado laboral, al igual que los demás países de América Latina, aún se caracteriza por la desigualdad entre hombres y mujeres.

La nueva Constitución (Asamblea Constituyente 2008) y el Plan Nacional del Buen Vivir 2009-2013, constituyen una oportunidad para dirigir el nuevo rumbo de la sociedad ecuatoriana, plantea la necesidad de implementar un sistema que nos impulse a encontrar un nuevo modo de vida basado en la inclusión, la sustentabilidad y la democracia (SENPLADES 2009), lo que constituye una oportunidad para dirigir el nuevo rumbo de la sociedad ecuatoriana.

El Código Orgánico de Planificación y Finanzas Públicas, vincula el Plan-presupuesto por resultados y plurianual, para todos los niveles de gobierno y establece la obligatoriedad de rendir cuentas sobre cierre de brechas de igual-



La equidad de género es parte constitutiva de una real democracia y esencial para un desarrollo sostenible y para la erradicación de la pobreza.

dad, a través de la presentación de informes, junto con la incorporación de un clasificador de género por parte del Ministerio de Finanzas, así como la implementación del clasificador orientador del gasto en políticas de género y en la aplicación del manejo fiscal con este enfoque.

De esta manera se han generado instrumentos y metodologías técnicas, estableciendo en la política presupuestaria de los años 2010 a 2013, instrucciones específicas de como incorporar género en los presupuestos de las Instituciones públicas, siendo su cumplimiento de carácter obligatorio. Esto permite registrar los gasto que destinan las instituciones públicas a la promoción de la igualdad de género de acuerdo a los derechos contemplados en el Plan de Igualdad de Oportunidades de las Mujeres Ecuatorianas.

El nuevo modelo de gestión, de articulación de los distintos sectores de atención pública con los objetivos nacionales y la nueva estructura del Estado, es una oportunidad para incluir efectiva y eficazmente el enfoque de género en planes, programas y proyectos ligados al desarrollo social.

La equidad de género es parte constitutiva de una real democracia y esencial para un desarrollo sostenible y para la erradicación de la pobreza. En el Ecuador se han puesto en marcha planes y medidas en pro de la equidad de género. Constituye una valiosa experiencia, que se ha cosechado en las políticas públicas ecuatorianas, a la incorporación de la perspectiva de género en los presupuestos nacionales. La equidad de género y el empoderamiento de la mujer son derechos humanos esenciales para alcanzar su desarrollo sustentable.



Ceremonia de Las Velas



La Dra. Lena Madestin Phillips (Estados Unidos), fundadora de la BPW, concibió la idea de una ceremonia llamada “de las Candelas”; donde se evocan recuerdos históricos, ambiciones y esfuerzos de las mujeres.

Hace más de 80 años, la BPW fue fundada por la Dra. Lena Madestin Phillips, de los Estados Unidos de Norte América y unos años más tarde que concibió la idea de la Ceremonia de las Candelas.

Al realizar esta ceremonia evocamos recuerdos históricos, las velas simbolizan las ambiciones y esfuerzos de dedicadas mujeres, un mismo día en todo el mundo simultáneamente inician la ceremonia.

Con una vela “Blanca” central más alta que representa a la Federación Internacional BPW buscando un mismo propósito “El desarrollo potencial profesional y de liderazgo para las mujeres en todos los niveles”. Velas blancas para las Federaciones Asociadas.

Por ser Federaciones Fundadoras de BPW Internacional:

Austria, Canadá, Francia, Italia, Reino Unido, Estados Unidos de Norte América.

Alemania, Argelia, Australia, Bangladesh, Bélgica, Brasil, Chile, Chipre, Corea, Ecuador, Egipto, España, Estonia, Finlandia, Holanda, Indonesia, Japón, Jordania, México, Nepal, Nueva Zelanda, Nigeria, Pakistán, Polonia, Singapur, Sudán, Suecia, Suiza, Taiwán, Tailandia, Turquía.

Velas “Azul” representa a cada país que tiene por lo menos un club asociado:

American Samoa, Barbados, Benín, Bermuda, Bolivia, Bulgaria, Burkina Faso, Cambodia, Camerún, Islas Caimán, Islas Cook, Costa Rica, China(Hong Kong), Costa de Marfil, Croacia, República Checa, República Democrática de Congo, El Salvador, Grecia, Haití, Hungría, Kuwait, Islandia, India, Israel, Jamaica, Kenia, Las Filipinas, Latvia, Mali, Malta, Mongolia, Moldavia, Nigeria, Noruega, Antillas Holandesas, Estado Palestino, Panamá, Papúa Nueva Guinea, Rumanía, Federación Rusa, Serbia, Eslovaquia, Sudáfrica, Sri Lanka, Togo, Ucrania, Zambia. Vela “Rosa” para miembros individuales: Tunisia Vela “Amarilla” la vela del Futuro.





Celebrando la Fiesta de Las Velas



Homenaje a la fundadora de la BPW Ecuador, en esta fiesta de Las Velas



Celebración de la Fiesta de Las Velas en la BPW Quito



Un personaje, ¿de hierro o de satén?



Msc. Cecilia Villavicencio
Secretaria General BPW Ecuador
Secretaria BPW Ambato



Cecilia Villavicencio emprendedora, ordenada, honesta, cualidades que hacen se gane fácilmente el respeto de los demás.

Conocí a Cecilia Magdalena Villavicencio López hace algunos años atrás, era vicerrectora de un prestigioso Instituto de educación superior, estábamos recibiendo capacitación en la ciudad de Quito a nivel de todos los vicerrectores de las instituciones educativas del País sobre la nueva estructura educativa técnica, la misma que debía ser implementada, luego de ser debidamente difundidos y estructurados en cada establecimiento educativo. Por simple apreciación Cecilia se destacaba en el grupo de trabajo de entre más de doscientas personas, tiene la magia natural de la convicción y el liderazgo, es una mujer con una sobria personalidad que asume retos y puede defender sus convicciones, pronto descubrieron que detrás de esas cualidades, existe un talento extraordinario

de líder; y es considerada para formar parte del equipo de capacitadores a nivel nacional para lo cual es becada con una pasantía para capacitarse en Madrid, que luego sería la estructura de la nueva educación técnica del país.

Se preparó como docente en los idiomas Inglés y francés, y luego obtiene la maestría en Currículo y Docencia para la Educación Superior.

Emprendedora, ordenada, honesta, cualidades que hacen se gane fácilmente el respeto de los demás. Tiene vocación por los niños y crea el Centro de Desarrollo Infantil Bilingüe París en la ciudad de Ambato, con una inversión muy considerable, muchas veces sacrificando los recursos de su sustento diario pero

lo hizo, empezar de cero no es nada fácil, a dos semanas de abierto el centro educativo no tenía niños matriculados y cuando hubo el primero, su euforia era incontenible, desde entonces su CDI se ha forjado un prestigio en la comunidad, se entrega a su trabajo con esmero, tanto así que los cuida como si fueran sus propios hijos, le dicen la “tía Ceci”. De entre seis hermanos es la única hija mujer de la familia, crecida en un mundo de hombres y sometida al rigor del quehacer del transporte y los vehículos.

Forma La constructora Mariscal Villacal Cía. Ltda. Junto con sus dos hijos David Danilo y Carlos Gabriel, para ella es natural estar entre hierros, tuercas o debajo del chasis de una volqueta. Sus padres así se lo inculcaron junto a los buenos principios de comportamiento social. Como madre, es incomparable, tiene la responsabilidad de sacar a su familia adelante, sus hijos son su bandera y su razón de levantarse día a día y de sol a sol al trabajo. Con el mismo coraje con el que empuña el volante de un transporte pesado y lo conduce, puede guiar los pasos de un niño que se acoge y educa en su Centro de Desarrollo infantil.

Domina un lenguaje formal, fino y muchas veces diplomático, se la puede encontrar vistiendo un traje de overol, impermeable, botas industriales con punta de acero y casco, cierto día en que la visitaba, la encontré en una mecánica mientras le reparaban una de sus volquetes; ahí, con un pie en el piso y el otro sobre el eje de esas enormes llantas discutía de ciertos aspectos técnicos con el mecánico, comprendí

que ella estaba forjada en ese mundo.

De la misma forma que el negocio del transporte le exige dureza; puede lucir con elegancia un lindo traje o vestido que se acople a su fina silueta.

Debe mantener el equilibrio y la fuerza para manejar las difíciles situaciones de las actividades que emprende sin embargo tiene la capacidad de sublimarse con el encanto de una poesía, de la música o de una pintura artística.

No soy un escritor; sino un pintor y desde ese colorido paisaje que tengo en mente de ella trato de enmarcar ahora un retrato de la personalidad de Cecilia Villavicencio. En consecuencia con lo descrito, no sólo ha motivado mi respeto hacia ella; sino el haberme inspirado varias pinturas donde la he intentado plasmar sobre lienzos para varias exposiciones. (32 lienzos).

Y hoy con mucho orgullo forma parte de esta prestigiosa organización BPW ECUADOR Y BPW AMBATO. A pesar del tiempo que creo conocerla aun me sorprende porque no sé de qué material está hecha: ¿si de hierro o de satén?

Rigoberto Díaz Rodríguez



La mujer generadora de vida y precursora de salud

36



Dra. Aída Guerrero de Jadán



Madre, es la creación de Dios, única, bella, indicada para dar luz en su vientre el inicio de una nueva vida, fuerte y decidida a emprender.

Mujer! Tú eres lo mejor de la creación; pues el mismo Dios, escogió una mujer, la más bella, la más digna, la más sencilla y la más humilde, para que fuese su madre y se entregó en su seno, en sus brazos, en su compañía, en una vida de aprendizaje mutuo entre madre e hijo, compañera inseparable en todos los momentos de alegría, en especial de los momentos más dolorosos de su muerte.

Mujer, con esto, tú heredaste una tarea irremplazable y de muchísima responsabilidad ante Dios y ante el mundo.

¡Mujer! Desde tu concepción, traes contigo marcado en tu ADN el gen de la vida. De niña practicas con las muñecas, de joven te vas preparando

de física y espiritualmente para ser una futura madre; y si en tu caminar formas la pareja, tienes el nido y lo abrigas con el amor para cumplir con la tarea de la maternidad. Pero a la par te vas formando intelectualmente, para ser una profesional en cualquier campo, que te ofrece las circunstancias de la vida, en el arte, en la ciencia, en la política, y hasta en las carreras más sofisticadas y nuevas.

Pero el hecho de tener una responsabilidad profesional no te quita lo primero de lo primero: la maternidad. Y que tienes que doblar esfuerzos, sí, para poder realizar las dos tareas; y no hay quejas de cansancio, no hay reclamo de horas extras, ni puedes pedir vacaciones, porque tus hijos y tu

familia están en primer plano y lo haces con mucho amor; y el amor lo amortigua todo.

Pero la felicidad de ser madre, de escuchar el primer latido de su corazón, de oír el primer grito del recién nacido, de acunar la primera vez en tus brazos, de seguirle dando tu vida en la leche miel, que fabricas en el panal de tu ser; esa felicidad no te quita nadie.

A mi madre y a todas las madres quiero decirles:

“Gracias madres” por todo lo que hicieron con nosotros, y mi madre con ocho retoños pequeños que se quedó sola al perder el amor de sus amores. Madres, que nos enseñaron el idioma de la luna y las estrellas, el lenguaje de las flores, la alegría de la naturaleza después de una tarde de lluvia, el aroma de las frutas en sazón, la alegría de la cosecha, el compartir del fruto de su trabajo con la familia, con los colaboradores, con los vecinos y amigos que sabían y esperaban de la generosidad de sus manos.

¿Cómo agradecerle madre, la formación que nos dieron sin ser profesoras ni universitarias pero si eran “maestras de vida” que nos formaron con respeto a Dios y por ende con valores, con las obligaciones de estudiar y luego compartir el trabajo en el hogar. Y a mi madre que se desprendió uno por uno de sus hijos del calor del hogar en pos de que alcanzáramos una profesión, y lo consiguió: siendo la roca que nos sostenía cuando estábamos sin fuerzas, siendo la fe que ponía en nosotros, nunca dudó que falláramos y siempre nos llenaba de esperanza.

Y los años han pasado, nos damos cuenta que hemos recorrido un camino paralelo; que la vida me dio la oportunidad de ser madre de tres inquietos y soñadores hijos y que también perdí al amor de mis amores; y solo el ejemplo hizo que nosotros con mi esposo lográramos formar hijos con valores y profesionales responsables, generando servicio a la comunidad en el campo de la salud física y mental; y generando vida y esperanza. Gracias madre, porque eras la madre que pudo cambiar al mundo porque fuiste sabia e inteligente, para con fuerza y coraje, superar todos los obstáculos sin excusas ni quejas.

Mujer profesional, mujer en la sociedad tienes un papel muy importante; como profesional en la rama que fuese tienes que generar un servicio para la comunidad; piensa que te preparaste para ser útil a los demás, y por ello vendría tu recompensa económica que la compartirás con tu hombre en las necesidades del hogar, y que no se te olvide, que no es una competencia sino un compartir de derechos y obligaciones.

El mundo ha evolucionando tanto, antes la mujer era generadora de vida y cuidaba del hogar, el hombre con su trabajo llevaba el sustento para la familia. Hoy el hombre y la mujer han tenido que realizar una reingeniería de procesos en sus hogares, y a la mujer le ha tocado compartir el trabajo en todos los ámbitos y para ello necesita preparación y capacitación, para poder responder a los requerimientos de la modernidad.

Hoy la mujer es tan profesional como el hombre y por ello ha alcanzado sitios preponderantes en todas las ramas, para poder desempeñar su trabajo como profesional y como madre, tiene que redoblar esfuerzos; tiene que aprender a dar calidad de vida a su familia, aprovechar el tiempo que pasan juntos para formar con valores, crear la responsabilidad

en el cumplimiento de sus tareas, enseñarles a ser independientes, a compartir las tareas en el hogar brindando mucha comprensión, ejemplo y amor.

En la parte profesional, me enamoré de la Química y la Biología, estudié Química y Farmacia y logré el título en Bioquímica y Farmacia en la Universidad Central del Ecuador; luego fui becada a Alemania por tres años y realicé una pasantía en la Universidad de Múnich en la especialidad de Análisis de Alimentos. Al regresar devengué la beca en la Universidad Central y luego regresé a Ambato he instalamos la Botica Bristol con mi esposo el Dr. Ángel Jadán Peralta; que él se encaminó por la Docencia siendo cofundador de la Universidad Técnica de Ambato en la Escuela de Alimentos y luego cofundador de la Pontificia Universidad Católica Sede Ambato.

Desde la Botica he venido brindando mi contingente a la ciudadanía en el campo de la salud, son cuarenta y cinco años que he compartido con la comunidad: de sus dolencias, de su salud quebrantada y muchas veces he sido confidente del dolor del alma, que solo al escucharles sean desahogado de sus penas, y cuando he podido dar mi consejo imparcial y sano hemos quedado las dos partes satisfechas.

En la Botica mi especialidad es la preparación de las recetas magistrales, que las hago con mucho

amor y profesionalismo, que es mi mayor satisfacción, de ser útil y a veces hasta necesaria.

En esta larga trayectoria se fueron investigando productos, y ello dio lugar que formáramos el Laboratorio Génesis de productos naturales y medicinales que hoy comparto el trabajo con mis hijos, en especial con Marco David Jadán que es el Gerente. De este modo creo que estoy incursionando como mujer precursora de la salud y como madre generando la vida.





Grupo Monte Selva

Andean & Amazonia Nature & Adventure

www.monteselvecuador.com

ENTRA A
NUESTRA PÁGINA



Rafting



Kayaking



Biking



Climbing



Canyoning



Jumping



Jungle



Trekking



Climbing



Volcán

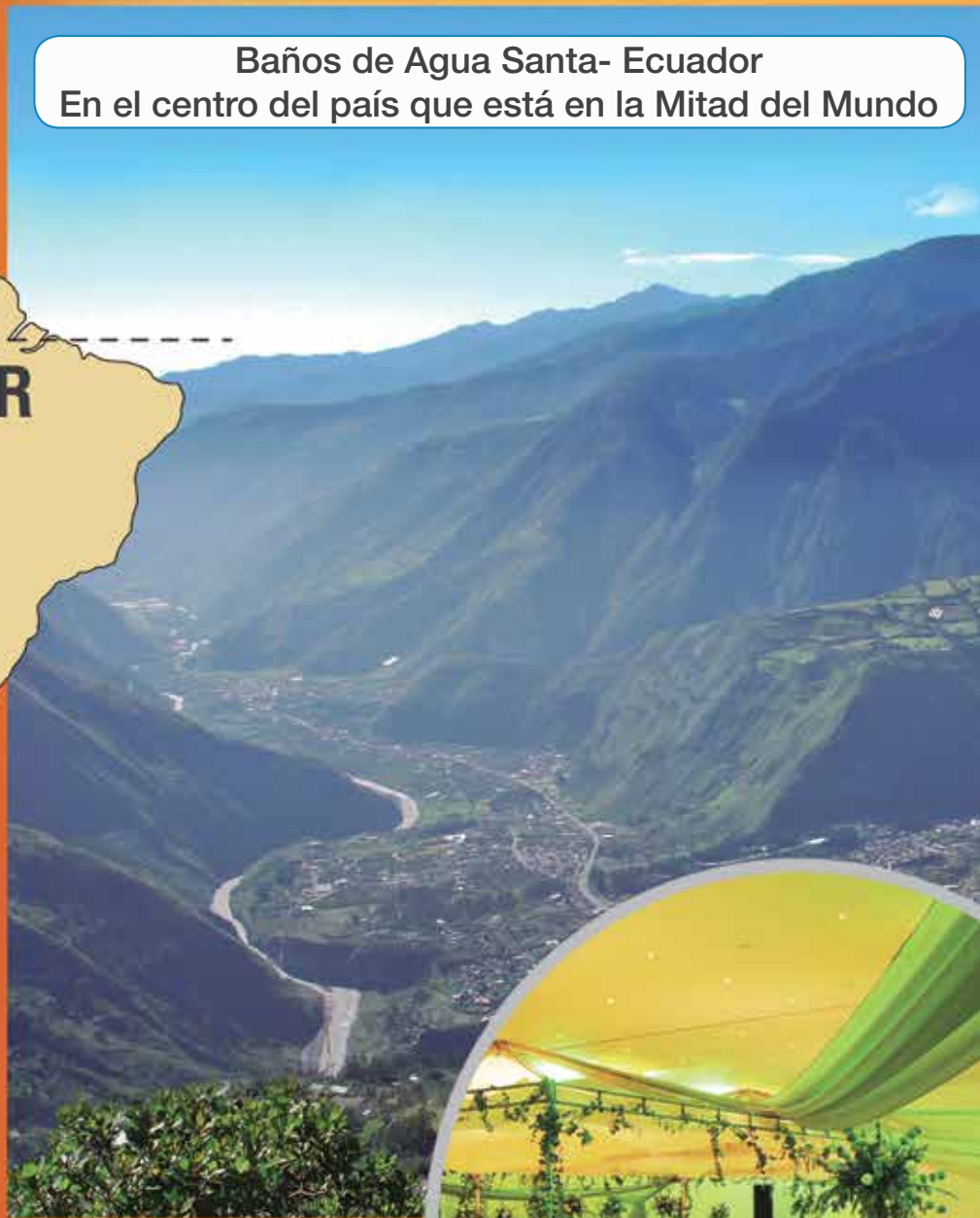


Mirador



Santuario

Baños de Agua Santa- Ecuador
En el centro del país que está en la Mitad del Mundo



MonteSelvaEcuador

Reservas: (032) 740-566 / 740-244 si llama de Ecuador
(593-32) 740-566 / 740244 si llama del exterior

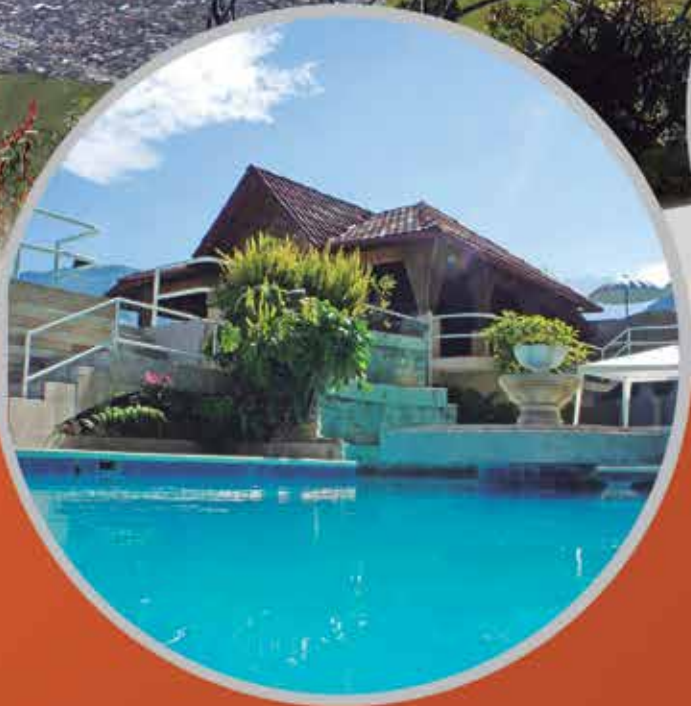
Email: monteselvecuador@gmail.com

www.monteselvecuador.com

CENTRO DE CONVENCIONES Monte Selva

5 salones con capacidad para 30 hasta 800 personas

Última tecnología en audio, iluminación, Wi Fi, parqueo gratis, actividades de aventura.



40 habitaciones, SPA, agua termal, sauna, turco, hidromasaje, cancha deportiva, 5 ha. de jardines y miradores.

Un equipo humano especialista en satisfacer las necesidades de grandes grupos, con el toque personalizado y el espíritu amable.

El empoderamiento de la mujer con Enfoque de género



Rosa Moncayo Yerovi
Presidenta BPW Quito

El Empoderamiento tiene como naturaleza esencial el equilibrar las condiciones sociales tendientes a descartar ciertos privilegios que pueden conllevar a una polarización de los miembros o grupos que integran el entorno comunitario.

El empoderamiento implica una potenciación para conseguir el equilibrio social, pero esto, en la praxis, ha sido el fundamento trascendental que se ha utilizado en los discursos de género para perseguir una verdadera integración y participación en el desarrollo comunitario de la mujer que quiere ser tomada en cuenta y participar activamente en pro de la transformación de las tradicionales concepciones humanas y “asumir el control sobre sus propias vidas, ayudarse unas a otras y elevar demandas de apoyo al Estado, y de cambio en la sociedad, según nos ilustra Kate Young.

La concepción original del empoderamiento femenino tiene su origen en la socióloga estadounidense, Margaret Shuler, quien concibió al

Empoderamiento como un proceso por medio del cual las mujeres incrementan su capacidad de configurar sus propias vidas y su entorno”, lo cual se debe reconocer esta forma de sustentar un principio de equilibrio entre géneros; sin embargo, creemos que no puede hablarse de un incremento intelectual ni de capacitación para encontrar su propio sendero y mucho menos, su entorno, porque atendería a su verdadera condición humana y a su naturaleza, pues lo seres humanos, independientemente del género al que pertenecan, nacen iguales, crecen y desarrollan de la misma manera, sin que el hecho de que unos y otros se encuentren en un grado distinto de formación, y esto implique una disminución de parte de quienes se encuentran en un estado superior intelectualmente concebido y por tanto ejerzan el control social.

El hombre y la mujer, desde su nacimiento, se ubica en un mismo entorno, goza de sus mismos derechos y estado tutelado por el poder político; los dos están conformados por sujetos que han desarrollado su capacidad intelectual, a través de su educación y también por sujetos que por alguna adversidad no han podido evolucionar intelectualmente, deviniendo de ello, que la heterogeneidad, no es exclusiva de uno u otro sexo y mucho menos se puede admitir una falta de confianza y subordinación para comprender su naturaleza, su destino,

sus objetivos y para buscar, perseguir y hacer una sociedad feliz.

El empoderamiento en sí, ha sido identificado como una terminología feminista pero también de racionalidad. La idea del empoderamiento apoya el protagonismo no sólo desde un entorno político, sino y en especial, desde el seno de la comunidad, pues la intención no es dar mayor representación a la mujer, sino procurar su presencia y evitar la invisibilización del género femenino.

La experiencia de vida ha radicado en presentarse como el núcleo esencial de la familia, a través de la cual se canalizan los vínculos afectivos que le hacen falta a una parte de la sociedad, justamente por esas carencias se producen hechos lamentables que han sido noticia de dolor mundial, como la penosa matanza en Estados Unidos.

Precisamente es la naturaleza afectiva, el vínculo emocional, la sensibilidad única y especial, así como esa cosmovisión particular que la mujer trae a la sociedad, siendo necesario, incrementar esfuerzos en una lucha por garantizar los derechos de la mujer, y alcanzar una sociedad más justa, para superar un concepto científico de sociedad hasta alcanzar el de comunidad, donde todos actúan como seres con las mismas oportunidades y con un mismo objetivo generacional.

Adelante compañeras.

Asociación

de Quito



Magister Diana Barragán Medina, Past Presidenta BPW Quito con la Doctora Irma Martínez, Presidente de la BPW México 2009.



Buscando emprendimientos



Reunión de trabajo BPW Quito

INTEGRANTES

Presidenta

Rosa Moncayo

Vicepresidenta

Fanny Rojas

Segunda Vicepresidenta

Ximena Fierro

Secretaria

Katherine Paredes

Tesorera

Inés Villacrés

Asociación En Reestructuración de Guayaquil



REPRESENTANTE

Presidenta

Maruja Guevara

Asociación de Latacunga



Organizando la BPW Latacunga

INTEGRANTES

Presidenta	Nelly Albán
Vicepresidenta	Gloria Velázquez
Secretaria	Lucía Mondragón
Tesorera	Mercedes Fabara

Comité Provincial de Mujeres de Tungurahua



Trabajando por conseguir la no violencia de las Mujeres

44

El Comité Provincial de Mujeres, es una instancia de participación ciudadana donde las representantes electas de las organizaciones de mujeres debaten, discuten y posicionan los temas de género en las agendas sectoriales y se pronuncian sobre temas de interés para las mujeres, está conformado por representantes de las organizaciones de mujeres existentes en la provincia Foro de la Mujer Capítulo Tungurahua, Coordinadora Política de Mujeres Tungurahua, Mujeres de Negocios y Profesionales (BPW), representantes de

Mujeres de los mercados, comités barriales, Gobiernos Parroquiales, Bancos Comunales, Autoridades electas, Delegadas de las mujeres de Baños, Cevallos, Mocha, Patate, Pelileo, Píllaro, Quero, Tisaleo y las Secretarías de la Mujer de los Movimientos Indígenas MIT- CONAIE, MITA - FENOSIN, AIET- FEINE.

El trabajo que realiza el CPMT está enmarcado en el accionar del Nuevo Modelo de Gestión que a partir del 2003 instituye la participación ciudadana como un espacio de toma de decisión donde las mujeres organizadas de la provincia han construido un referente de organización a nivel nacional.

Cómo organización se conformó en el 2006, como resultado del proyecto de construcción de la Agenda de Género de la Provincia "Mujeres construyendo el desarrollo Provin-

cial" 2006 – 2010. Con la intervención de alrededor de 800 personas, conformando una estructura a nivel provincia de representatividad con la participación de 5 delegadas por cada uno de los cantones.

Se lo conforma como respuesta a la necesidad de posicionar en la agenda de los gobiernos locales las necesidades estratégicas de las mujeres y la falta de representación de las mujeres organizadas en la Junta de Gobierno que contaba con la representación de varios sectores y sin la presencia de las representantes de mujeres, a la par de estas representaciones se incorporaron en los criterios de elección de los y las representantes de la sociedad civil los criterios de paridad en la representación de los grupos de interés y parlamentos.

Alexandra Baño

Asociación de Ambato



Directiva de la BPW Ambato (de izquierda a derecha): Yolanda Varela - Vicepresidenta, Martha Pilataxi - Presidenta, Carmen Guerrón - Protesorera, Cecilia Villavicencio - Secretaria, Emma Garcés - Vocal, Laura Zurita - Vocal, Magdalena Abril Tesorera, Elsa Mantilla - Vocal.

En la ciudad de Ambato, en el año 1967 se formó la primera ASOCIACIÓN DE MUJERES EMPRESARIAS Y PROFESIONALES DE ECUADOR, dirigida por la Sra. Lcda. Dina Pozo de Cobo

DIRECTIVA

Presidenta	Martha Pilataxi
Vicepresidenta	Yolanda Varela
Secretaria	Cecilia Villavicencio
Tesorera	Magdalena Abril
Protesorera	Carmen Guerrón



Momentos de integración BPW Ecuador



Trabajando con responsabilidad sobre el rol de la mujer en la sociedad



Ambicionando una buena salud con el deporte



El deporte es vida



Capacitación de Seguridad Ciudadana



Planificando temas de interés social



Participando en el nuevo modelo de gestión



Asumiendo responsabilidades



La naturaleza es vida

Jóvenes BPW latinoamericanas



Miembros Jóvenes BPW Internacional

El grupo de BPW jóvenes de la región es el impulsor responsable de proyectos que generen oportunidades de crecimiento individual de jóvenes de hasta 35 años. Es un canal de encuentro, reflexión, discusión generador de oportunidades para quienes busquen insertarse en el espacio profesional siendo el ámbito propicio para que puedan desarrollar y disfrutar de actividades, programas y acciones que destaquen sus condiciones y potencialidades futuras.

Objetivo General

Brindar herramientas y estrategias que les permitan a las jóvenes desarrollar las habilidades de liderazgo y competencias laborales necesarias para insertarse con éxito en empleos de calidad.

Objetivos Específicos

1. Conectar a jóvenes profesionales, comprometidas con su entorno y con un grado de responsabilidad social con jóvenes de otras regiones para ampliar sus posibilidades de acceso a la información sobre carreras, cursos y posibilidades laborales en el exterior y fomentar la hermandad entre los clubes BPW.
2. Potenciar los talentos y los conocimientos de las jóvenes generando oportunidades concretas de crecimiento.
3. Introducir a los jóvenes en la cultura del trabajo a través de una capacitación personalizada e integral: desarrollo personal, formación técnica, trabajo en equipo.

Una oportunidad para impulsar el espíritu emprendedor



Johana Calderón Albán
Miembro Joven BPW Internacional

BPW Internacional, representa mucho más que el significado de sus siglas, es una organización ejemplar que genera cambios positivos en nuestra sociedad. Como miembro joven de BPW Internacional, esta ha sido una experiencia que me permitió crecer y aprender, mediante la unión de fuerzas con otros Clubs BPW ya constituidos por mujeres de toda edad, en especial la coordinación permanente con la Presidenta Nacional de la Federación BPW Internacional, la Sra. Magdalena Ocaña, quién de modo permanente participa con nosotras en toda actividad propuesta.

La tolerancia, el respeto, las nuevas ideas, la creatividad, el apoyo constante, el trabajo en equipo,

la competencia leal y honesta, el compañerismo, la lealtad, la firmeza al momento de defender nuestras ideas, la capacidad para debatir, reconocer errores y ser capaces de levantarnos para emprender grandes proyectos y desafíos; han sido las premisas fundamentales en nuestro accionar, procurando siempre promover el liderazgo femenino en todo ámbito, mediante la busca de mentadas y mentoras que permitan fortalecer el programa de "Mentoring", que con el apoyo de Estefanía Ponce y Graciela de Otto, actualmente es una realidad.

Los eventos organizados y en los que participamos representan una gran oportunidad para quienes somos jóvenes emprendedoras, con

ganas de progresar, con ansias de ver una sociedad abierta al desarrollo, donde se potencien a lideresas políticas, empresariales, culturales y sociales; mujeres ejemplares en todos los ámbitos, que con sus capacidades y talentos pueden ser un gran aporte. Además del trabajo de labor social a favor de los grupos vulnerables de latinoamérica.

Gracias a las oportunidades que BPW Internacional ofrece, sus miembros son capaces de producir cambios esenciales para una sociedad moderna, abierta, sin divisiones, un nuevo mundo en el que las integrantes de nuestra organización están llamadas a construir para mejorar.



Compartiendo con mujeres jóvenes de carrera



Durante este tiempo, en nuestras reuniones y encuentros se pudo constatar que personas con diferentes ideas, inquietudes y objetivos marcan cambios, personas que buscan el éxito a través de una lucha permanente, con propuestas innovadoras, de grandes proyectos y valores intrazables; esas son las mujeres que generan progreso a favor de nuestra sociedad.

Por esa razón, conmino a todas las socias jóvenes a crecer a diario y así tener la suficiente fuerza para apoyar, promover y potenciar sus talentos. No somos individualistas, creemos en el trabajo en conjunto y la participación, siendo ese sello la marca de nuestra diferencia.

Los liderazgos y emprendimientos empresariales junto con los proyectos de desarrollo, son parte esencial de nuestra estructura de trabajo, en donde además, brindamos especial importancia a las labores de ayuda y aporte social. Estamos seguras que de nuestra organización han surgido y seguirán surgiendo mujeres maravillosas que promueven cambios necesarios para el desarrollo.

En BPW Internacional hay espacio para todas, y unidas nos respaldaremos fielmente para transformarnos en una sociedad donde los

sueños se conviertan en desafíos, para que luego sean proyectos plasmados en la realidad y así obtener grandes logros en bienestar de todos.

Gracias por la oportunidad.

*Johana Calderón Albán
Miembro Joven BPW Internacional*

FORMULARIO DE AFILIACIÓN



DATOS BIOGRÁFICOS

Nombre y Apellido:
Fecha de Nacimiento:
Número de cédula:
Estado Civil:
Nacionalidad:
Correo Electrónico:
Teléfono:
Domicilio

EDUCACIÓN

Carrera Universitaria:
Fecha de Inicio:
Fecha de Finalización (en caso de haber finalizado)
Lugar de Estudio:
Ciudad:

INFORMACIÓN LABORAL

Profesión:
Ocupación:
Nombre completo de la institución donde trabaja:
Funciones:

INTERESES

Liderazgo: Sociales: Viajes:
Emprendimientos: Creatividad: Otros: _____
Mentorías: Capacitación: _____

**Por favor responda las siguientes preguntas, previa aceptación de su afiliación.
Envíe este formulario a su asociación más cercana. Visite nuestra página web
www.bpw-international.org**

- ¿Qué expectativas tiene en esta institución?
- ¿Qué intereses tiene a nivel personal?
- ¿Qué intereses tiene a nivel profesional?
- ¿Ha realizado anteriormente un programa de emprendimientos?
- ¿Con qué tiempo dispone usted para realizar acciones y emprendimiento?
- ¿Tiene alguna pregunta sobre el tema?

En Ecuador

eventur™
promotora de eventos & turismo

Lo hace posible!

Somos una empresa promotora de eventos, capacitación & turismo a nivel nacional e internacional, nos especializamos en la organización de:

- Seminarios
- Convenciones
- Congresos
- Ferias
- Viajes de incentivo
- Fam press
- Eventos sociales



eventurec



@EVENTUR1



eventur ec



www.eventurec.com

ENTIDAD

reconocida y avalada por:
(MRL-DC-2012-0969).



Ministerio
de Relaciones
Laborales

Dirección: Thomas Halfnants y Juan Montalvo, EC180250,
Baños de Agua Santa, Tungurahua, Ecuador
Teléfonos: +593 3 2740244 / 2740867
info@eventurec.com / eventurec@gmail.com



El Empoderamiento de las Mujeres



Dra. Soledad Vinelli de Sandoval
Vicecoordinadora Regional Latino América



Nuestra querida Organización la BPW (Mujeres Profesionales y de Negocios), promueve muy eficazmente la educación, la formación y el desarrollo profesional de las mujeres

esfuerzo para lograr los objetivos trazados será mayor y por lo tanto, existirá más crecimiento económico, más empleo para sus habitantes, más seguridad; las mujeres por naturaleza tendemos a ser perfeccionistas, por ende como resultado tendremos sociedades más justas y progresivas.

Existen siete principios para el empoderamiento de las Mujeres, todos estos principios contribuyen a que las mujeres incrementemos nuestra capacidad para auto desarrollarnos en la sociedad, acrecentemos nuestros talentos, aptitudes, eficacia, estatus e interacciones sociales.

El empoderamiento de la Mujer no solo debe ser visto como derechos humanos, sino como la vía para alcanzar los objetivos del desarrollo del nuevo milenio; a través de lo cual se puede construir economías fuertes, mejorar la calidad de vida de los pueblos, establecer sociedades justas, lograr el desarrollo sostenible y promover las prácticas y objetivos empresariales; constituyendo esta última el eslabón esencial en el crecimiento económico de las Naciones; es por esta razón que la Organización de las Naciones Unidas, ha implementado la Plataforma Global para la Acción, su lema es;

“Invertir en negocios de mujeres tiene un efecto multiplicador en la productividad, así como en el crecimiento económico sostenido, invertir en ellas no solo es lo correcto sino lo más inteligente”; su objetivo es incrementar el porcentaje de las compras cooperativas, gubernamentales e institucionales a negocios liderados por mujeres, con el propósito de obtener mayores beneficios económicos para ellas y sus comunidades; es decir, que al incrementar su gasto en el negocio de las mujeres, las corporaciones, empresas y gobiernos obtienen un sin número de beneficios que incluyen precios competitivos, en variado rango de ofertas y una cadena de suministros potenciada, que refleja de mejor manera la base del consumidor.

El empoderamiento de las mujeres se manifestará en sus Pueblos, veremos su desarrollo, porque mientras más elevada se encuentre el auto estima de la mujer, mientras más reconocimientos de sus logros reciba la mujer, su trabajo y eficacia cada día serán mejores, su

Sin embargo, toda esta lucha de la mujer por conseguir su empoderamiento, no ha impedido que nos sigamos enfrentando a la discriminación, a la marginalización y al maltrato, pese a que es un precepto universal y un derecho humano, la igualdad entre hombres y mujeres; en todo caso, es obligación de todas seguir sacando adelante el empoderamiento de las Mujeres; nuestra querida Organización la BPW (Mujeres Profesionales y de Negocios), promueve muy eficazmente la educación, la formación y el desarrollo profesional de las mujeres, pese a que la mayor parte de sus socias somos profesionales y empresarias, día a día nos capacitamos más, de la misma forma, lo hacemos con mujeres de nuestra comunidad, apoyamos su emprendimiento y propendemos su desarrollo, queremos ser un paradigma en nuestra sociedad; promovemos la igualdad mediante variadas iniciativas comunitarias, en definitiva somos una Organización con raíces internacionales, cuyo lema principal es *“MUJERES EMPODERADAS LIDERANDO NEGOCIOS”*.

DEMACO

MATERIALES DE CONSTRUCCIÓN

30
AÑOS
DEMACO

DIR.: 6 de Diciembre y Anonas
Telf: 023 280 593 - 0997 497 150

Es todo lo que necesitas !
para la **construcción**,
ofrecemos **variedad** en
productos a los mejores
precios asesoramiento
para una **exelente**
compra .



BOTICA MODERNA



Av. Los Guaytambos 10 / 147 y los Aguacates - Ficoa
Teléfono: 032 - 821 - 470

Ambato - Ecuador

Las mujeres en el desarrollo de un país



Martha Pilataxi de Campoverde
Presidenta de la Asociación BPW Ambato

57

Hoy en día la mujer forma parte muy importante del desarrollo de un país; empresas de todo el mundo ya nos brindan ejemplos de sus avances en el ámbito del empoderamiento de las mujeres en distintas áreas de trabajo que antes eran consideradas para ser cubiertas solo por hombres.

Los equipos de trabajo en los que predominan las mujeres colaboran mejor y son más inclinadas a compartir los conocimientos con otras personas. Los grupos dirigidos por mujeres son más propensos a describir a su líder femenina como fuerte en la formación de relaciones y en la creación de un sentido cooperativo y de mantener unido al grupo, por otra parte, las dirigentes femeninas son más atraídas a la cooperación que a la competición cuando intentan alcanzar determinados objetivos en el trabajo.

Las mujeres también pueden estimular el compartir conocimientos entre los miembros de su equipo y en toda la organización, utilizamos con más frecuencia el trabajo en red fuera de los confines de los grupos empresariales de trabajo y construyen comunidades informales para intercambiar conocimientos.

En el mercado laboral la mujer ha ganado terreno y las brechas de género se están cerrando, la mujer influye y contribuye en resultados del desarrollo, hemos notado una valiosa participación de mujeres en el ámbito político, a través de su intervención en las candidaturas, así como en el gobierno, donde es evidente el aumento en el número de mujeres ministras y en general funcionarias de alto nivel.

El empoderamiento ha alcanzado su máxima expresión en los estudios relativos al género, ha sido un proceso de cambio para el desarrollo de las mujeres, el cual va en aumento su participación en la sociedad. La toma de conciencia sobre su subordinación y la confianza en

si mismas, la autonomía para decidir, la movilización para identificar sus intereses y transformar sus relaciones, la adquisición de conciencia y habilidades para acabar con la situación injusta que vivíamos las mujeres en todo el mundo, forma parte de la sociedad como ciudadanas de pleno derecho en igualdad real de condiciones.

Gracias a que como mujeres hemos tomado conciencia del valor que tenemos estamos logrando romper poco a poco los lazos de atadura que nos impedían el desarrollo como profesionales, nos limitaban de estudiar, de ocupar cargos jerárquicos, el maltrato físico, psicológico y sexual del cual formábamos parte se está terminando, no callemos luchemos por nuestros derechos.

Es importante promover la educación, la formación y el desarrollo profesional de las mujeres, promover la igualdad de género ya que solo de esta manera lograremos el respeto "Educar un hombre es formar un individuo, educar una mujer es forjar una Nación".

Organizaciones afines

CPMT Comité Provincial de Mujeres de Tungurahua

GPT Gobierno Provincial de Tungurahua

Comité Damas Cámara de Comercio

Cámara de Comercio de Tungurahua

CENEC

SECAP Servicio Ecuatoriano de Capacitación Social

Vicepresidencia de la República del Ecuador

Asamblea Nacional del Ecuador

Dra. Betty Carrillo Asambleísta

Ilustre Municipio de Baños

Carmen Luna Concejala

G.I.Z. Cooperación Alemana al Desarrollo



Reflexión



Dra. María Guevara Suárez
Expresidenta de BPW Ecuador

Muchas agrupaciones femeniles nacen, pero pocas son las que permanecen, como la nuestra desde el año 1974, 39 años sin perder el propósito para el que se fundó. Conocer el pasado significa remontarnos a ese periodo del ayer, podemos verlo en la perspectiva de su desarrollo, abarcando un panorama, así vemos cuales son las raíces que nos sustentan, es tener identidad y razón de ser, de la historia del pasado brotan respuestas, porque surge en entendimiento de los porque y para que un trabajo organizado por mujeres que estuvieron presentes con aciertos y equivocaciones y todas las dirigentes que remando contra la corriente llegaron a puerto, estamos rodeadas por numerosos testigos.

Las mujeres tenemos como posesión las palabras, pasado presente y futuro y estas son mucho más que simples palabras, son tres tiempos verbales que denotan movimiento progresivo, acciones concretas de avance en el tiempo, son el ayer, el hoy y el mañana de nuestra organización.

La mirada crítica y documentada nos dice que durante el tiempo nos posicionamos y comenzamos a deslizarnos por los cimientos establecidos, y de acuerdo a los ob-

jetivos de la BPW - Ecuador, con un rol importante en la toma de decisiones y agentes de cambio y desarrollo, para seguir recorriendo promoviendo la capacidad institucional, como capacidad de respuesta ante los requerimientos de sus asociadas.

En el pasado sentamos las bases, pero hay más, y mucho más por delante, el futuro exige sueños, imaginación, pasión, voluntades unidas para que estos sueños sean realidad, mujeres decididas a lograr el fortalecimiento institucional, implementando actividades que promuevan y se desarrollen las habilidades de liderazgo.

Continuemos con ese espíritu emprendedor, con su valiosa visión y talento al servicio de los demás, alcanzando los objetivos que fortalezcan la conciencia de pertenencia y responsabilidad, asumiendo nuestro rol protagónico.

Conscientes de nuestros valores en la familia y el desarrollo de la humanidad, participemos a más mujeres a través de una comunicación asertiva.

Dirijamos nuestra organización con discernimiento a los cambios necesarios, con capacidad de gestión, de manera que las propuestas sean realidad, definiendo e impulsando proyectos viables, que representen a todas las mujeres, Apliquemos estrategias para promover la equidad de género y la diversidad.

Formando una red expandida de contactos entre los miembros de la BPW - Ecuador.

Reafirmemos un compromiso real y que el poder de este se vea proyectado en cada socia de la BPW- Ecuador.

59





Federación Internacional de Mujeres de Negocios y Profesionales



Ecuador

www.bpw-international.org